



Edición Especial Central Casasano

¿Quieres recibir más información o necesitas ponerte en contacto con el Comité Editorial?

Déjanos un mensaje y nos pondremos en contacto contigo

comiteeditorial@bsm.com.mx

EDITORIAL

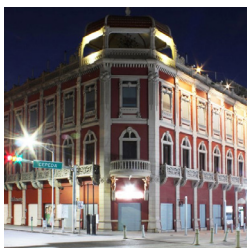
Ing. Manuel Narro Céspedes



📅 PÁGINA 01



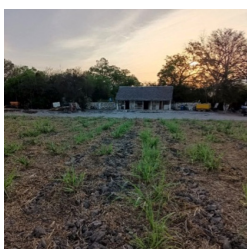
Más artículos



NOTICIAS

Reportando desde Arocena

📅 PÁGINA 01



NOTICIAS

Reportando desde Ranchos

📅 PÁGINA 01



NOTICIAS

Hablando de Finanzas personales

📅 PÁGINA 01

ÍNDICE

INGENIO CENTRAL CASASANO SA DE CV

EDITORIAL ING. MANUEL NARRO CÉSPEDES 04

ESTRUCTURA 06

RECONOCIMIENTO A LA EXPERIENCIA 07

NUESTRA HISTORIA 08

UBICACIÓN 12

CLIENTES 13

NUESTROS PRODUCTOS 15

NUESTROS LOGROS 16

RETOS EN CASASANO 18

FUNDACIÓN BSM 22

HABLANDO DE... FINANZAS PERSONALES 26

REPORTANDO DESDE... EL MUSEO AROCENA 28

REPORTANDO DESDE... RANCHOS 31

ING. MANUEL NARRO CÉSPEDES

GERENTE GENERAL

Hablar de Central Casasano es hablar de un ejemplo de resiliencia, una compañía que ha pasado por muchas tribulaciones para estar hoy en el lugar que ocupa en la industria azucarera. Este ingenio ha sido partícipe de innumerables hechos históricos que marcaron el rumbo de nuestro país, desde sus orígenes en la época de La Colonia, adquiriendo su nombre en el Siglo XVII cuando pasó a ser propiedad del Conde Gordian Casasano, contador juez oficial de la Real Hacienda de la Nueva España, pasando por la Independencia de México, siendo testigo de la batalla del sitio de Cuautla en el año 1812, viendo interrumpidas sus labores una vez más durante la Revolución en el año 1912, cuando los huertistas perseguían a Emiliano Zapata.



No fue hasta pasada la revolución que en los años 40's con la implementación de la modernización técnica en el proceso industrial del azúcar, el empresario Juan Barrales, concibió en la hacienda, el ingenio Centenario Casasano La Abeja ya en la forma que actualmente se le conoce. Pasando desde entonces por diversas administraciones del gobierno y privadas con más sinsabores que éxitos, luchando siempre por su subsistencia y continuidad, hasta llegar a formar parte en el año 2015 del consorcio azucarero más importante del país: Grupo Beta San Miguel.

EDITORIAL

Desde la adquisición de nuestro ingenio por parte BSM, la historia de Central Casasano ha dado un giro de 180°, y gracias a la implementación de los sistemas, cultura y valores Beta San Miguel, hemos vivido una época de productividad y mejora continua nunca vista en el ingenio. Logrando por siete años consecutivos, con un sólido trabajo en equipo, batir los récords de molienda y producción de azúcar, hasta llegar a una producción histórica durante la pasada zafra de 100,181 toneladas de azúcar, un hito para nuestro ingenio y no sólo por el volumen, hemos logrado también colocar nuestro producto final con clientes industriales muy importantes y exigentes, lo que nos ha obligado a reinventarnos y mejorar la calidad de nuestros procesos y producto. Nosotros vemos a Central Casasano como un ingenio GRANDE, y sabemos que la clave para seguir cosechando éxitos radica en nuestra gente: obreros, empleados, productores, contratistas, fleteros. Por lo que nos trazamos cada año metas más ambiciosas, que motiven y seduzcan a nuestros colaboradores. Es por ello que queremos compartir la visión a mediano plazo para nuestro ingenio: INDUSTRIALIZAR UN MILLÓN DE TONELADAS de caña de azúcar para la zafra 2027/2028.

Agradezco a nombre de todos los colaboradores y cadena de valor de Central Casasano, la confianza depositada en este proyecto y les refrendamos nuestro compromiso, no escatimaremos en esfuerzos para seguir logrando los objetivos que se nos planteen

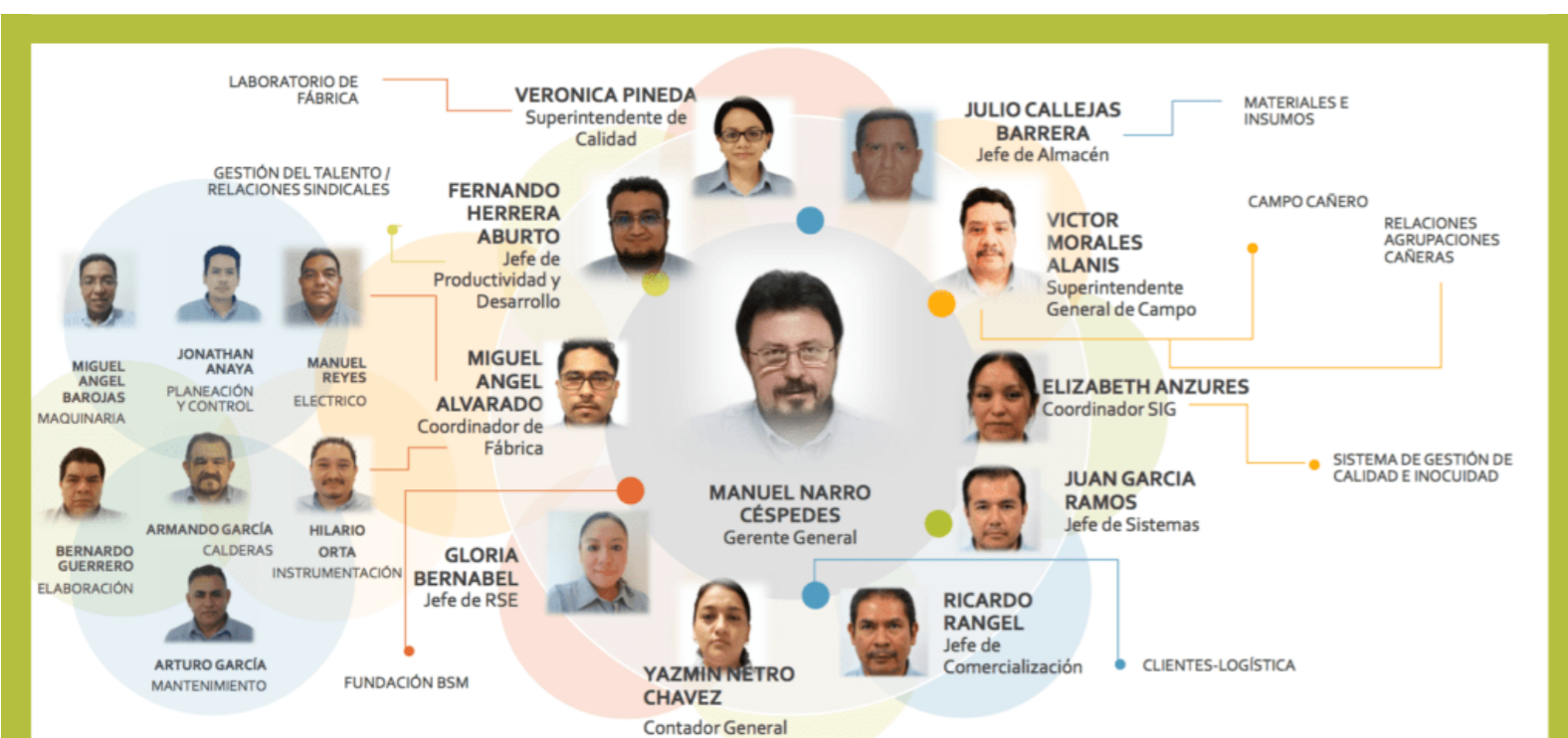


ESTRUCTURA CENTRAL CASASANO

La estructura de talento de Central Casasano está conformada por un equipo de 107 colaboradores no sindicalizados en zafra y 72 trabajadores en reparación. Contando con una plantilla de obreros de 285 trabajadores en zafra y 110 trabajadores en reparación.



El equipo Gerencia está conformado por 18 integrantes de la organización, un equipo multidisciplinario, encargados de darle soporte a las actividades y procesos involucrados en el cumplimiento de objetivos, con una organización e interacción de tipo funcional e interrelacionada en equipos de trabajo: inocuidad, seguridad, supervisión, auditorías y comunicación.



RECONOCIMIENTO A LA EXPERIENCIA

VICTOR MORALES ALANIS (Superintendente general de campo)

Soy ingeniero agrónomo egresado de la escuela Superior de Agricultura “Hermanos Escobar” originario de Puente de Ixtla, Morelos, en lo personal me gusta la puntualidad, la responsabilidad y el compromiso, cualidades que me han ayudado a crecer y considero importantes para el desarrollo de mis actividades.

Inicié mi trayectoria en la industria azucarera en 1986 dentro de Ingenio Casasano como inspector de campo, me desempeñé en ese puesto durante 9 años, y en 1995 adquirí experiencia en el manejo de variedades de caña en la zona de abasto como técnico de campo.

En 1997 tuve la oportunidad de hacerme cargo de la superintendencia de operación de campo, área en la que me desarrollé por 24 años adquiriendo mayor experiencia en el área operacional; a partir de 2021 tengo a mi cargo la superintendencia general de campo y ha sido el mayor reto de mi vida laboral.

A lo largo de mi trayectoria en el ingenio he visto varias administraciones, Azúcar S.A. de C.V.; Consorcio Azucarero Escorpión, FEESA y Beta San Miguel en 2015.

A través de varios años se ha trabajado con el cambio de variedades de caña para incrementar el rendimiento en campo, la implementación del pago por calidad de corte trajo como beneficio disminuir el porcentaje de materia extraña, modificaciones al equipo de cosecha para mejorar la entrega de la materia prima en el batey, implementación de la entrega de caña en turnos de 8 horas para eficientizar los recursos de cosecha y reducir las jornadas de trabajo de la maquinaria.

Para alcanzar el óptimo crecimiento del campo se han desarrollado varias estrategias que han aumentado la productividad, trabajando constantemente en colaboración con el equipo de campo, ya que es una labor constante y de mejora continua que nos involucra a todos.



Mi ideal profesional es seguir creciendo y apoyando para que ingenio Central Casasano sea un referente dentro del grupo.

NUESTRA HISTORIA



1598

A finales del siglo XVI el virrey Gaspar de Zuñiga le otorga al contador Gordian Casasano indios para trabajar en su trapiche de tracción animal.

1830

Paso a manos de Juan Goribar, también dueño de la hacienda de Cocoyoc.

1874

El ingenio producía por el sistema de fuego directo 465 toneladas y otras 172 utilizando la moderna técnica a base de turbinas.

1643

El propietario era Garcis de Valdez. En el siglo XVIII bajo la admón. De Jose Bueno Basorí, le fue instalada una rueda hidráulica, había una población de 40 familias.

1869

El propietario era Faustino Boribar, e incorpora al ingenio a la era del vapor.

1880

La hacienda había crecido alcanzando la superficie de casi 2,300 hectáreas y tenía alrededor de 700 habitantes.

1908-1909

Siendo de Francisco Vélez hijo alcanza zafra récord con 1,250 toneladas de azúcar y 1,360 de miel.

1912

La cosecha fue de 1,152 toneladas de azúcar contra 1,327 de miel más 820 de panela o piloncillo, después de esta zafra los acontecimientos bélicos asolaron la región.

1945

El propietario Juan Barrales decide utilizar parte del casco para instalar un nuevo ingenio con el nombre de "La Abeja" que empieza con una producción de 252 toneladas de azúcar.

1980

El ingenio alcanza una producción de 22,000 toneladas anuales.

2001

El ingenio fue expropiado por Decreto Presidencial y pasa a manos del Gobierno Federal, para ser administrado por el Fondo de Empresas Expropiadas del Sector Azucarero.

2015

El ingenio empieza a formar parte de la administración de Grupo Beta San Miguel.

2022

Se logra una producción de 100,181 toneladas de azúcar, con 80% de venta a clientes industriales.

NUESTRA HISTORIA



La región en que está asentado el pueblo de Casasano formo parte del Plan de Amilpas en la época Precolombina, su fundación se remonta a finales del siglo XVI época en la que el noveno virrey Gaspar de Zúñiga y Acevedo le otorgo a Gordian Casasano contador

mayor de la nueva España, indios para trabajar en su trapiche de tracción animal en la jurisdicción de Cuautla Amilpas tierras que no pertenecían al marquesado del valle de Oaxaca si no a la corona, es posible dice el arquitecto Tuzeint que las 5 caballerías dadas en beneficio a don Diego Caballero por el décimo virrey don Juan de Mendoza y Luna se incorporaran a este naciente emporio.

En 1643 el propietario era Garcis de Valdez como podemos ver por la composición autorizada por el decimonoveno virrey, en el siglo XVIII Casasano empieza a distinguirse como gran ingenio ya bajo la administración de don Jose Bueno Basorí, le fue instalada una rueda hidráulica siguió creciendo en extensión incluso a costa de invasiones y perjuicios a terceros, culmino la construcción de la casona y la iglesia y para entonces se registró una población de 40 familias.



Para 1810 la propiedad paso a manos de Juan Garcia Noriega quien se ve obligado a partir al extranjero en virtud de las leyes de expulsión de los españoles, su administrador Juan Félix Goyeneche dio alojamiento a finales de febrero de 1812 al brigadier Ciriaco del Llano que venía a reforzar a Callejas en el célebre Sitio de Cuautla, a pesar de la guerra de independencia esta fábrica no paro su producción. Alrededor de 1830 paso a manos de Juan Goribar dueño también de la hacienda vecina de Cocoyoc descendiente de ricos comerciales de Saltillo la familia conservo la propiedad hasta principios del pasado siglo.



Para 1869 año en que se crea el estado de Morelos figura ya como propietario Faustino Boribar quien incorpora al ingenio a la era del vapor, así vemos que en 1874 produce por el sistema de fuego directo 465 toneladas y otras 172 utilizando la moderna técnica a base de turbinas.

Por 1880 la hacienda había crecido alcanzando la superficie de casi 2300 hectáreas y tenía alrededor de 700 habitantes.

Para 1900 la propiedad es de estirpe Vélez de Goribar en ese entonces la producción fue baja, pero para 1908-1909 siendo de Francisco Vélez hijo alcanza zafra récord con 1250 toneladas de azúcar y curiosamente 1360 de miel, llama la atención porque con las nuevas técnicas se debía haber logrado producir más azúcar en proporción a la miel, pero es posible que por la demanda de mieles para la fabricación de aguardiente haya convenido más.

Todavía en 1912 vemos que la cosecha es de 1152 toneladas de azúcar contra 1327 de miel, más 820 de panela o piloncillo, después de esta zafra los acontecimientos bélicos que asolaron la región llevaron a la empresa a la casi total destrucción, fueron dinamitados algunos muros para sacar la maquinaria que fue vendida como fierro viejo por quienes en ese momento tenían el dominio físico de la propiedad, después de la revolución se repartieron las tierras de la hacienda en 5 ejidos, Tetelcingo, Eusebio Juregui, Casasano, Cuautlíxco y Atlatlahucan al casco le dejaron poco más de 36 hectáreas, pasaron más de 30 años y en 1945 el industrial Juan Barrales propietario decide utilizar parte del casco para instalar un nuevo ingenio con el nombre de "La Abeja" que empieza con una modesta producción de 252 toneladas de azúcar pero que en 1980 alcanza producciones del orden de las 22000 toneladas anuales.

El 3 de septiembre del 2001 fue expropiado por Decreto Presidencial y pasa a manos del Gobierno Federal, para ser administrado por el Fondo de Empresas Expropiadas del Sector Azucarero.

Desde el 14 de julio del 2015 formamos parte de la administración del Grupo Beta San Miguel.



EL INGENIO CASASANO, S. A.

Felicita cordialmente
al Club de Leones de la H. Cuautla
por sus quince años
de labor social y constructiva

H. Cuautla, Mor.

Marzo 8 de 1962



UBICACIÓN



El Ingenio Central Casasano S. A. de C. V., antes “La Abeja”, forma parte del grupo corporativo BSM, siendo 1 de los 11 ingenios que hay alrededor de todo el país, está asentado en la población de Casasano, a 7 Km. de la Ciudad de Cuautla en el Estado de Morelos con las siguientes coordenadas geográficas: 18° 51’ 33” Latitud Norte y 98° 57’ 47” Longitud Oeste, altitud a nivel del mar de 1,350 mts. Con una población de 194,786 habitantes.

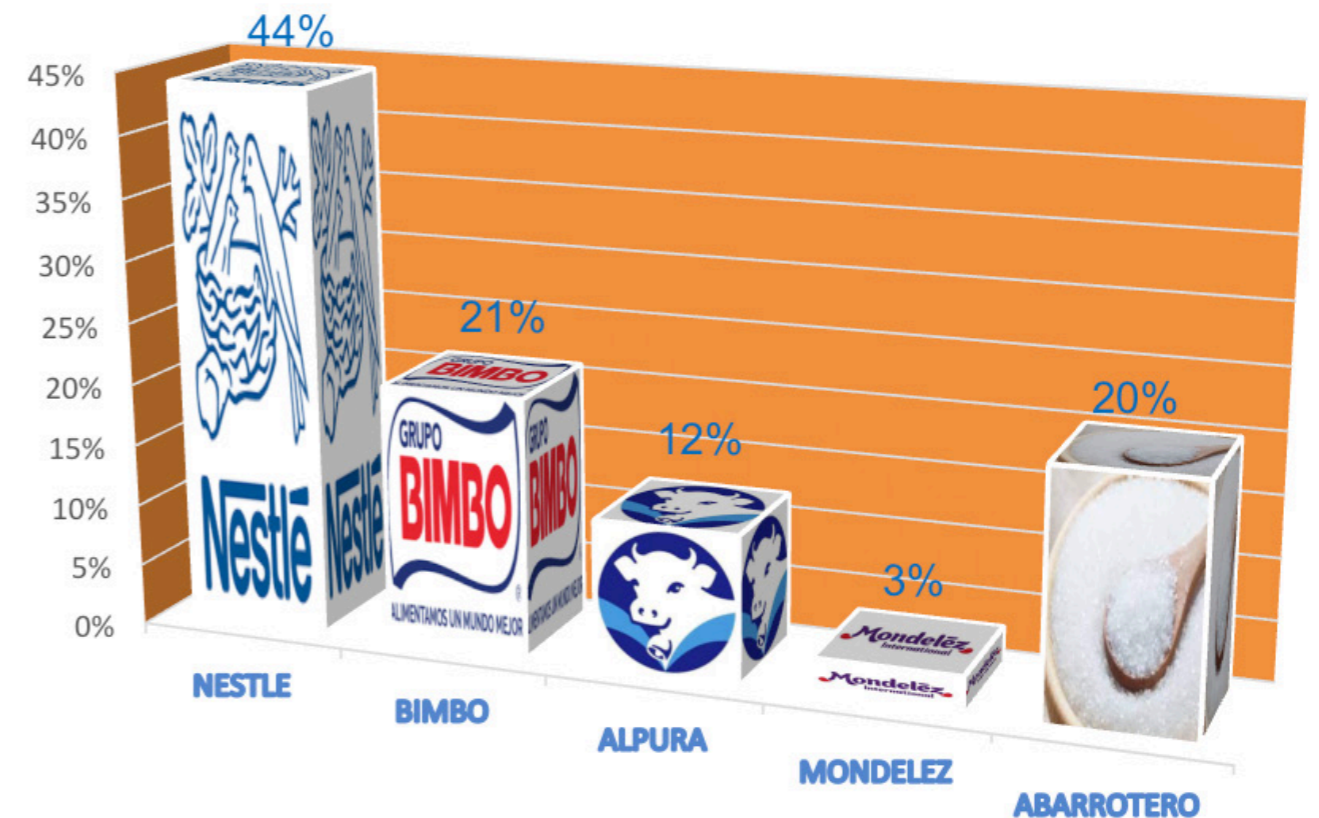


CLIENTES, PRODUCCIÓN Y PRODUCTOS

CLIENTES

Uno de los grandes retos que se ha enfrentado Central Casasano desde la era BSM es el cambio de clientes abarroteros a industriales. Actualmente el 80% de nuestra producción está comprometida con clientes industriales, lo que nos ha obligado a mejorar nuestra calidad, procesos, cultura e infraestructura.

VENTAS DE AZÚCAR POR CLIENTE %



CLIENTES

Sustentabilidad.

Nuestro cliente industrial más importante en la actualidad es la multinacional Nestlé, empresa con quien Central Casasano ha establecido un vínculo muy cercano y sin precedentes en la industria azucarera en el área de sustentabilidad. Impulsando proyectos dirigidos a mejorar las condiciones de vida y trabajo de nuestros jornaleros agrícolas: Política de No Trabajo Infantil, Derechos Humanos, Programa de Hidratación, Digitalización de Pago a Cortadores y Contratación Responsable.

Programas que en su conjunto han tenido un impacto tan importante que la misma empresa Nestlé nos ha incluido como uno de sus 12 proveedores de azúcar de caña en México, así como mención especial de estos proyectos en su página global de internet, en el apartado de Sustentabilidad, materias primas, abastecimiento de caña de azúcar. Lo cual nos llena de orgullo y nos motiva a seguir en este camino, siendo conscientes que junto a nuestros clientes y ahora aliados estratégicos estamos haciendo la diferencia.

Mejorando las condiciones de trabajo y vida de los cortadores de caña en México:

Con el apoyo de Proforest, Nestlé y BSM desarrollaron un protocolo para orientar la mejora de la infraestructura de vivienda para trabajadores migrantes.

También hemos apoyado a BSM en la implementación de un programa de hidratación en la planta Casasano en Morelos. El programa beneficia a las personas en albergues a través de la entrega de recipientes y filtros de agua para mejorar la captación y calidad del agua. Adicionalmente, los ingenios han instalado mecanismos y equipos de distribución para aumentar el acceso a agua potable en el campo para los cortadores de caña. También se proporcionan bebidas isotónicas hidratantes durante las épocas más calurosas de la temporada de cosecha para prevenir casos de deshidratación.



NUESTROS PRODUCTOS

Ingenio Central Casasano S.A. de C.V. produce azúcar de caña calidad estandar y Melaza.

Azucar estándar:

Las especificaciones de nuestra azúcar se basan en la norma de AZÚCAR ESTÁNDAR – ESPECIFICACIONES: NMX-F-084-SCFI-2004 y en las solicitudes de nuestros clientes. Los resultados fisicoquímicos de la calidad de nuestro producto en la zafra 2021/2022 fueron:

Color: 382 UI
 Pol: 99.51%
 Humedad: 0.049%
 Cenizas sulfatadas: 0.128%
 Materia insoluble: 96 ppm

La presentación hasta la zafra 2021/2022, fue en sacos de 50 kg.



A partir de la zafra 2022/2023, toda la producción de CC será en presentación de SS de 1.5 ton.



NUESTROS LOGROS

Estos son nuestros logros:

1. Record histórico de molienda: 756,333 toneladas
2. Record histórico de producción de azúcar: 100,181 toneladas
3. Primera auditoria de inocuidad con cero no conformidades.
4. 80% de clientes industriales, máximo histórico.
5. Inversión del proyecto de silos y envase en supersaco.



Último bulto envasado en
50 kilogramos.



VOCES
CON INGENIO
EL LUGAR DE TUS IDEAS

RETOS EN CASASANO

1

POTENCIAL DE CRECIMIENTO

Central Casasano se encuentra enclavado en la zona cañera más prolífica del país, con los mejores rendimientos de campo y sacarosa en nuestra materia prima. El potencial de crecimiento del ingenio está latente y existe en la zona oriente del estado, colindando con Puebla, donde actualmente se cultivan 300,000 toneladas de la vara dulce, ubicadas en la “zona natural” de abasto de nuestro ingenio, actualmente se han logrado recuperar más de 56 mil toneladas que se encontraban contratadas en Ingenio Atencingo.



Ha sido muy intenso y arduo el trabajo que junto con las agrupaciones cañeras se ha hecho en dicha zona para cambiar nuestra imagen de “ingenio chico”, dándoles la seguridad de que su cosecha será industrializada y gracias a nuestro karbe, bajos costos de operación y cosecha en campo, hemos logrado fidelizar a gran parte de este grupo de productores.

2

INCREMENTO DE LA PRODUCTIVIDAD

Desde la instauración de los semáforos de BSM a nuestros objetivos estratégicos, hemos constatado que el indicador de productividad (kilogramos de azúcar hora hombre) es una de las más importantes métricas que han llevado al grupo a ser el número uno a nivel nacional. Por lo cual Central Casasano ha luchado por incrementar cada año con diferentes estrategias, que van desde el aumento de la producción hasta la reestructuración de plantillas, iniciando en la zafra 2015/2016 con una plantilla obrera de 327 colaboradores, con un resultado al cierre del ciclo de 164 kilogramos de azúcar hora hombre y en la actualidad logramos colocar el indicador en 244 kilogramos de azúcar hora hombre al cierre de la zafra 2021/2022, con una plantilla de 285 colaboradores obreros, resultado que se traduce en un incremento de productividad del 48% desde el inicio de esta administración.



Actualmente nos encontramos negociando un nuevo proceso de supresión con el

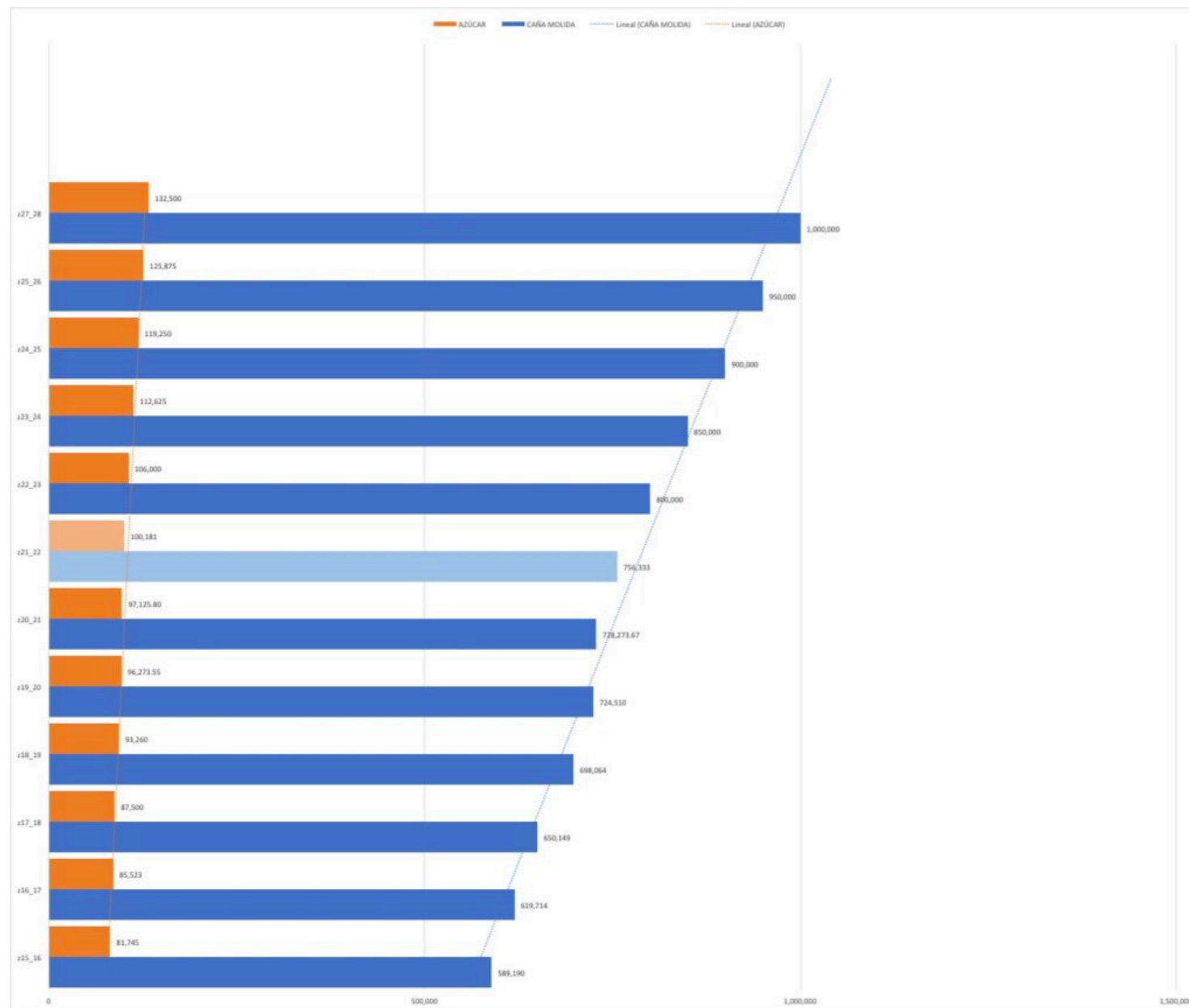


sindicato, buscando sanear y disminuir la plantilla obrera de zafra, siempre apegados a nuestros principios rectores, con lo que buscamos llevar a Central Casasano a una productividad superior a los 300 kilogramos de azúcar por hora hombre para la próxima zafra.

RETOS EN CASASANO

2

INCREMENTO DE LA PRODUCTIVIDAD



3

CORTE MECANIZADO

Con la penetración de las normas internacionales en materia de trabajo, los ajustes a la legislación ambiental, así como los cambios en la dinámica económica de los trabajadores migrantes de las zonas rurales y la competencia por ellos, cada vez es más complicado depender de un corte manual de la caña de azúcar al 100%, muestra de ello fueron las 200 horas de tiempo perdido que acuso nuestro ingenio en la pasada zafra por falta de cortadores.



Por lo cual nos hemos visto “obligados”, junto con nuestros socios productores de caña, a buscar alternativas que nos ayuden a seguir cumpliendo con nuestra cuota de molienda diaria, rompiendo con ello la inercia de falta de cortadores, con los beneficios ambientales, de costos y productividad que implica entregar caña verde picada. Vislumbrando que el futuro de la cosecha para nuestro ingenio es a través del corte mecanizado, hemos buscado inversiones que nos permitan iniciar con esta nueva etapa para el ingenio.

BETA SAN MIGUEL

FUNDACION BSM

PROYECTO: HIDRATACIÓN, SOMBRA Y DESCANSO

Aliados: Nestlé, asesor Proforest, Asoc. Cañeras ULPCA, CNPR y Flor de caña.
 Objetivo: Prevenir posibles enfermedades debido a la deshidratación y estrés térmico de los jornaleros durante el trabajo de corte de caña.
 Beneficiarios: 1575 cortadores de caña de 79 frentes de corte, 1575 termos de 1-gal entregados y 79 de 19 lts, 86,360 lts de suero entregados, 931,546 lts de agua provista en campo, 12 Tinacos donados, 13 filtros donados, 8 albergues beneficiados, en 2 zafras.
 Principales acciones: suministro de suero, termos, tinacos, filtros de agua, capacitación y registro de consumo de agua.



PROYECTO: VOLUNTARIADO SAN MIGUEL

Aliados: Nestlé, asesor Proforest, Asoc. Cañeras ULPCA, CNPR y Flor de caña, comunidades.
 Objetivo: comunidades.
 Objetivo: Rescate y acondicionamiento de áreas verdes o espacios públicos comunitarios.
 Beneficiarios: 2 escuelas, 3 comunidades, 1 ejido.
 Principales acciones: pinta de 2 jardines de niños en diferentes comunidades y limpieza del ejido de Yautepec en varios campos con personal de asociaciones, ingenio y corporativo, además de la donación de 2 jaulas para desechos de agroquímicos.



BETA SAN MIGUEL

PROYECTO:

DIGITALIZACIÓN DE PAGOS A LA CADENA DE VALOR.

Aliados: Nestlé, Mars, FSG, Banqu, Alista, Asoc. Cañeras ULPCA, CNPR y Flor de caña

Objetivo: Formalizar el pago de los cortadores de campo, a través de una plataforma de block chain llamada Banqu para dar transparencia y trazabilidad en sus pagos.

Beneficiarios: 3 Asociaciones cañeras, aproximadamente 800 cortadores de 46 frentes de corte.

Principales acciones: capacitación a cabos y boleteros para el uso de Banqu en sus celulares.



PROYECTO:

JAULAS DE AGROQUÍMICOS

Aliados: Nestlé, asesor Proforest, Asoc. Cañeras ULPCA, CNPR y Flor de caña y CESVMOR

Objetivo: Contribuir a la recolección de los desechos de agroquímicos que se utilizan en el campo y con esto ayudar a prevenir la contaminación del medio ambiente.

Beneficiarios: 15 ejidos

Principales acciones: Donación de 22 jaulas para recolección de desechos de agroquímicos.



PROYECTO:

DIGITALIZACIÓN DE PAGOS A LA CADENA DE VALOR.

Aliados:

Asociaciones Cañeras ULPCA, CNPR y Flor de caña y área de campo.

Objetivo: “Cumplir con las obligaciones legales, contractuales (requisitos de los clientes) y sociales (compromiso de corresponsabilidad con la cadena de valor) previniendo el trabajo de menores de 18 años en campo por estar considerado por la legislación nacional como peligroso”.

Beneficiarios: Cadena de valor

Principales acciones:

Sensibilización, monitoreos, auditorias, atención, iniciamos en el 2017 con una línea base de 12 menores encontrados en campo, la zafra pasada 2021 encontramos 6 esto es una reducción del 50%, en la zafra 21-22 no se encontró ningún menor en campo.



Hablando de... Finanzas Personales

Desastre en el bolsillo (Cuida tu dinero).

¿Cuántas plataformas de streaming tienes contratadas? ¿Cuántas aplicaciones de comida y/o tiendas departamentales tienes dadas de alta y ocupas regularmente? Si tu respuesta fue más de una te urge leer el siguiente artículo.

Es importante tener el control de tu dinero y más en esta época donde la inflación se encuentra por las nubes y cada vez nos alcanza para menos cosas cada vez que vamos al súper, es por eso que te vamos a dar unos cuantos consejos para mantener unas finanzas saludables y poder realizar un presupuesto.

Puede parecer engorroso, pero en realidad es un presupuesto es una herramienta muy sencilla, como la misma palabra lo dice presupuesto anticiparnos a los supuestos, a los hechos que puedan ocurrir en relación con el dinero, y así poder identificar aquellos gastos que no son necesarios hacer y están desviándonos para alcanzar tus sueños.

Lo primero que debes hacer es identificar cuál es el ingreso que tienes de manera mensual, quincenal, semanal o de acuerdo con la periodicidad que lo obtengas.

Posteriormente detectar cuáles son tus gastos, los cuáles dividiremos en dos categorías, los fijos que son los que incondicionalmente tienes que pagar como la renta, colegiaturas, el pago de la hipoteca, luz, teléfono, gas, agua, etc. y los variables dentro de los que se encuentran la ropa, las suscripciones mensuales, entretenimiento, salidas con amigos, etc.

Una vez que obtengas estos datos podrás realizar una simple resta entre los ingresos que percibes y los gastos, de tal manera que si tus ingresos son de \$1000.00 y tus gastos son de \$900.00 estás en un problema ya que tus ahorros solamente podrían ser de \$100.00 y en caso de tener algún evento de emergencia contarías con menos recursos para poder cubrirlo.

Es importante llevar este registro lo más cercano a la realidad posible, ser constante y en el dispositivo que te sea más cómodo utilizar ya sea una computadora, una libreta, tu celular, etc. lo relevante es medirlo constantemente y no perder el detalle de tus gastos para poder observar en qué rubros de gasto podrías realizar una disminución que te pueda permitir ahorrar e ir formando un fondo de emergencias.

Recuerda que tu trabajo es muy valioso y el ingreso que obtienes de él vale la pena destinarlo a aquello que te haga feliz, la tranquilidad no tiene precio y el hecho de tener finanzas saludables siempre te la dará.

En el siguiente link te compartimos una plantilla de Excel que te podrá servir como guía para realizar tu presupuesto y modificarlo según tus necesidades.



Reportando desde... EL MUSEO AROCENA

SIGNOS Y LETRAS. VICENTE ROJO (1932-2021) - EXPOSICIÓN TEMPORAL



Catalán de origen y mexicano por adopción, Vicente Rojo se ha convertido en un referente de las artes visuales mexicanas desde la segunda mitad del siglo veinte en adelante. Su labor como diseñador gráfico, editor y artista, trasciende su época y se ha convertido en un inagotable legado para la posteridad.

Su carrera artística coincide con un periodo de efervescencia cultural que lo benefició mediante una variedad de exitosas colaboraciones con artistas, escritores, dramaturgos, músicos, arquitectos y editores. Revistas, libros, portadas, carteles, suplementos y periódicos encontraron en el incontestable talento de Vicente Rojo, un filtro transparente y el complemento idóneo para la interpretación y la apreciación de sus contenidos. Diseñador gráfico, pintor, grabador, escultor y editor fue un destacado miembro de la generación de la Ruptura que se abrió a la abstracción en las artes visuales mexicanas con su prolífica creatividad y nos legó un extenso patrimonio con la tarea de descifrarlo.

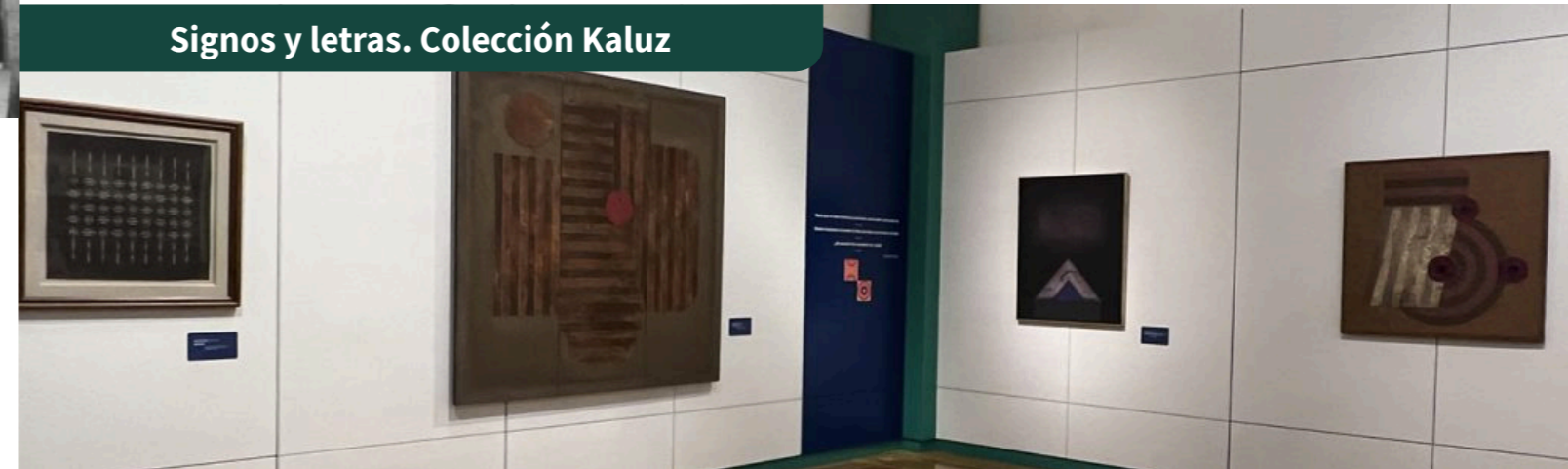
El Museo Arocena se enorgullece en presentar este homenaje a Vicente Rojo, resultado de una estrecha colaboración con el Museo Kaluz y la participación de las colecciones del Dr. Isaac Masri y del Dr. José Pinto Mazal, acervos que dialogan para invitar a dar rienda suelta a la imaginación y a la reflexión para encontrar en estas obras la riqueza de un lenguaje atemporal e incorruptible.

El objetivo de esta exposición es reconocer y visibilizar la trayectoria de Vicente Rojo, uno de los más grandes creadores de los últimos años en México, haciendo énfasis en las intersecciones entre su obra plástica, gráfica y aquella relacionada con la literatura.

La muestra incluye piezas pertenecientes a tres colecciones:

- La colección del Museo Kaluz: incluye una de las últimas obras de Vicente Rojo, el mural Jardín Urbano (2020), ubicado en la fachada del Museo Kaluz y del cuál el Museo Arocena exhibe una fotografía.
- La colección del Dr. José Pinto Mazal: una colección de la última producción de obra gráfica de Vicente Rojo, en donde se destaca especialmente la cercana relación del artista con el ámbito literario.
- La colección del Dr. Isaac Masri: un cercano amigo y coleccionista de Vicente Rojo, con quien fundó el Centro Cultural Estación Indianilla de la Ciudad de México en 2006, especialmente dedicado a promover la obra de artistas mexicanos.

Signos y letras. Colección Kaluz



Aunque siempre se caracterizó por la discreción y la sobriedad, el rigor y dedicación de Vicente Rojo por imprimir calidad a su obra quedan manifiestos por la desbordante generosidad reflejada en su arte. Sobriedad y elegancia liberan sus formas de contenidos constreñidos o anecdóticos.

Depurador de signos, se sirvió de las formas básicas de la geometría para crear alfabetos, letras y motivos que liberan nuestra imaginación hacia inesperadas interpretaciones. En sus diseños, marcó un principio: “con los pies en la tierra y procurar dar lo mejor de sí para provocar la sensibilidad del receptor”.

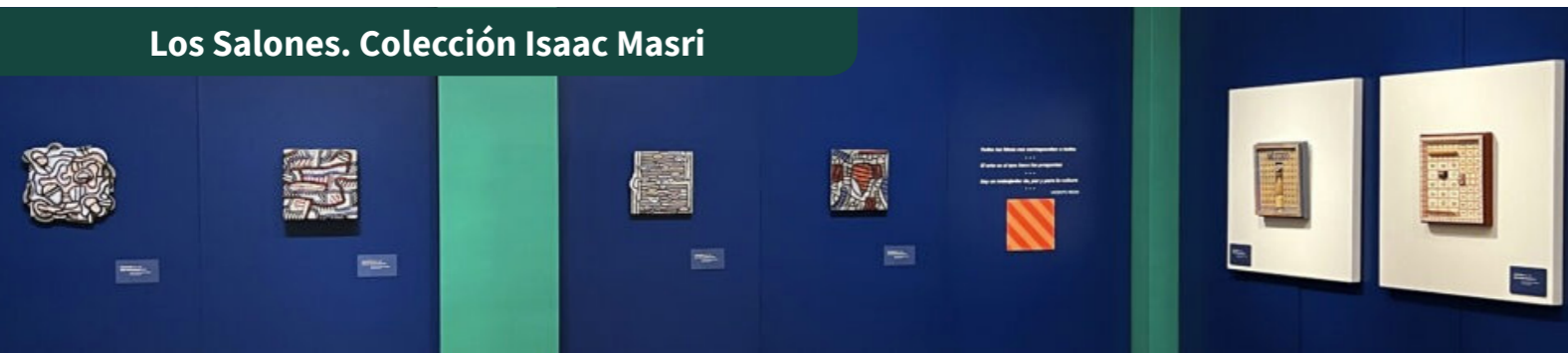
La colección del Museo Kaluz, además de albergar el mural Jardín Urbano que recubre su fachada lateral, reúne también importantes obras de diferentes etapas del autor con el que la institución colaboró cercanamente. Ejemplo de ello es una de las últimas obras del autor, Jardines a vista de pájaro en vuelo –pieza litográfica que realizó para conmemorar la apertura del recinto–, así como con el fin de recaudar fondos para el tratamiento médico de las víctimas de la pandemia de Covid-19.



Obra gráfica. Colección Pinto Mazal

Una letra no es otra cosa sino líneas y puntos: formas que expresan todo lo conocido y lo imaginado. Sólo es posible comprender a Vicente Rojo en ese espacio intermedio entre fondo y forma, mismo que alcanzó una particular cima en su obra gráfica.

La colección del Dr. José Pinto Mazal reúne algunas de las exploraciones que realizó Vicente Rojo en sus últimos años, y constituye un acervo que pone en especial relevancia el encuentro entre poesía y grabado, mismo que también se manifiesta en el trabajo colaborativo que realizó con poetas como María Baranda, Francisco Serrano, o su esposa Bárbara Jacobs, grandes figuras de la literatura mexicana que se suman a una extensa lista de escritores y artistas con los que trabajó cercanamente.



Los Salones. Colección Isaac Masri

La serie de Salones que Vicente Rojo creó entre 2011 y 2012 es un conjunto que interpreta la producción plástica y literaria de artistas como Paul Klee, Jean Dubuffet, Germán Cueto, Joseph Cornell o Louise Nevelson; así como de escritores de la talla de Franz Kafka, Carlos Pellicer, Italo Calvino o Agatha Christie.

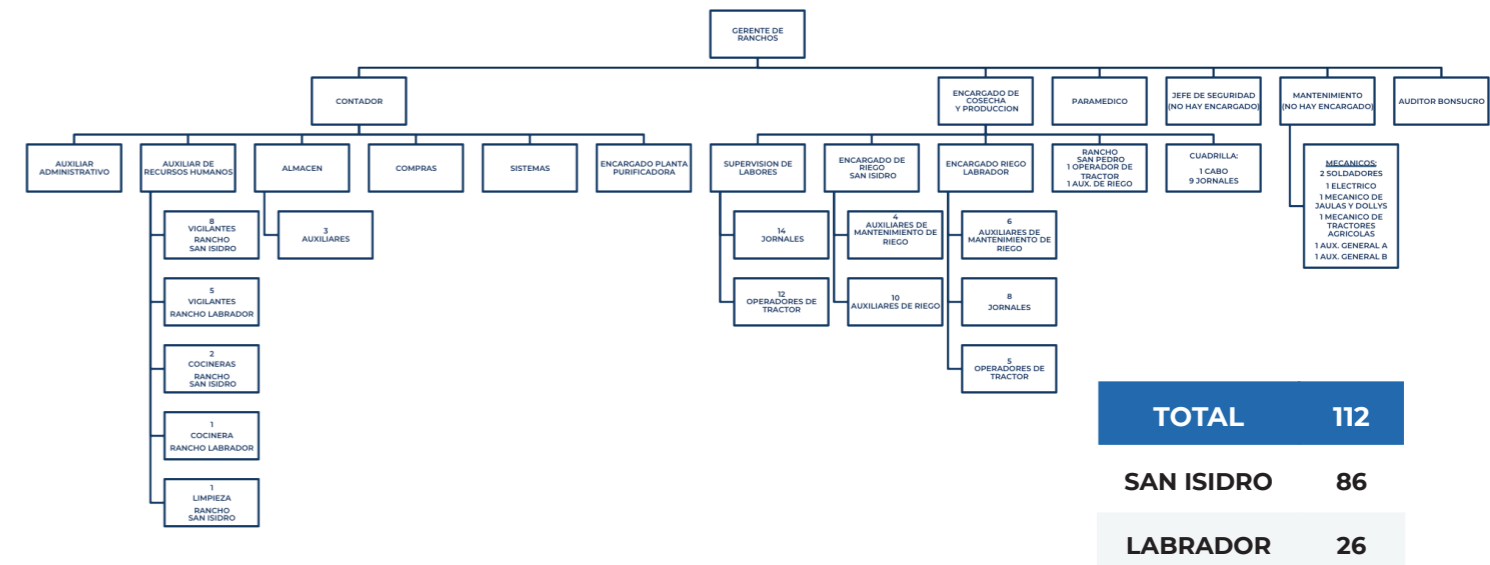
La relación entre Isaac Masri y Vicente Rojo fue larga y fructuosa. Cerca de treinta años de colaboración culminaron en el Centro Cultural Estación Indianilla de la Ciudad de México, realizando proyectos de distintos formatos que incluyeron arte público como fuentes y bancas, entre otros.

Agradecemos la valiosa colaboración del Dr. Isaac Masri en la realización de esta exposición en la que parte de su colección dialoga con piezas de la Colección Kaluz y la Pinto Mazal. Serrano, o su esposa Bárbara Jacobs, grandes figuras de la literatura mexicana que se suman a una extensa lista de escritores y artistas con los que trabajó cercanamente.

Reportando desde... RANCHOS



ORGANIGRAMA PROAL PRODUCCION ALIMENTARIA SA DE CV SUCURSAL VERACRUZ



La sucursal de Veracruz se divide en dos áreas que son administración y campo.



Administración:

Proporcionar, suministrar y facilitar todas las herramientas y/o servicios para siembra y cultivo de caña de azúcar.

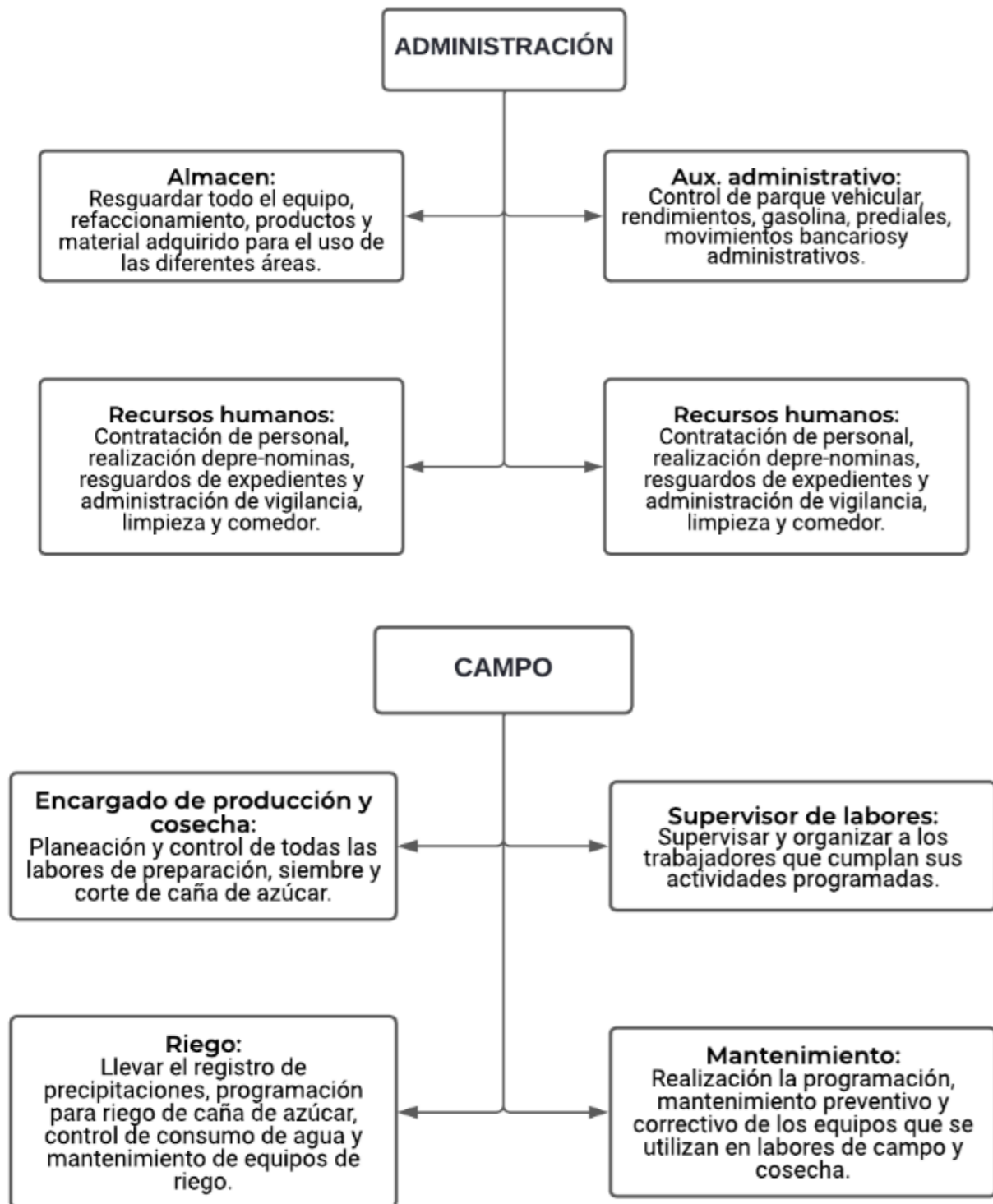


Campo:

Siembra, cultivo y cosecha de caña de azúcar, para la entrega a ICSA.

Reportando desde... RANCHOS

Las áreas de administración y campo, se dividen en los siguientes departamentos:





COMITÉ EDITORIAL

TE PRESENTAMOS NUESTRO
ACTUAL COMITÉ EDITORIAL

Abigail Vázquez López

Javier González Hernández

Ariadna Zavala Aragón

Esteban Vega de León

Fernando Pérez Gavilán P.

A Z Ú C A R

